

**Burke & James Commercial View Camera 5 x 7"  
oraz Improved Seneca View Camera 8 x 10"**

Opracował: Paweł Paciorkiewicz

---

Napisał do mnie pan Jerzy Karnasiewicz, artysta fotografik, m.in. prosząc mnie o opisanie dwóch aparatów fotograficznych, których fotografie załączył do listu. Aparaty te pan Jerzy nabył w 2006 roku od pana Stanisława, fotografa z Chełmna. Spełniam prośbę pana Jerzego z przyjemnością, zwłaszcza że aparaty fotograficzne były i nadal są moim hobby.

Pierwszy z tych aparatów to widoczny na fotografii, Commercial View Camera 5 x 7" (13 x 18 cm) amerykańskiej firmy Burke & James, Inc.



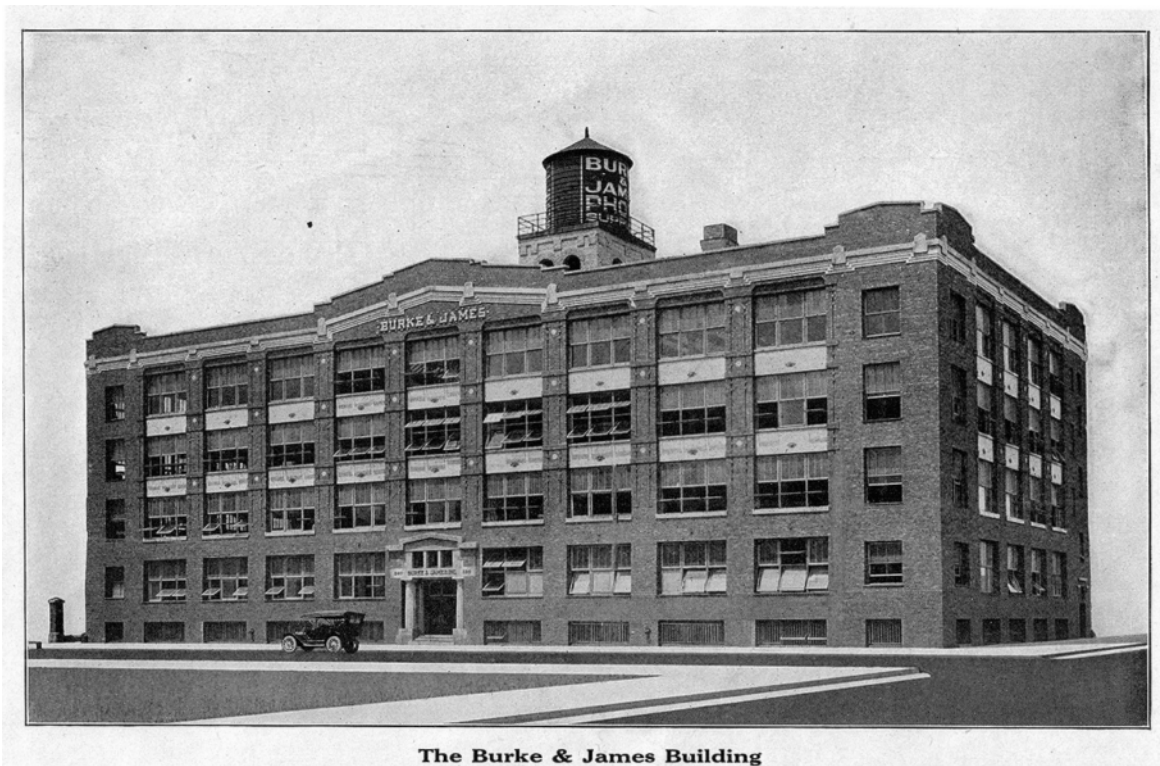
Burke & James, Inc. to firma handlowo-produkcyjna z Chicago, w stanie Illinois w USA, która została założona w 1897

**Burke & James Commercial View Camera 5 x 7"  
oraz Improved Seneca View Camera 8 x 10"**

Opracował: Paweł Paciorkiewicz

---

roku przez Henry'ego Burke i Davida Jamesa. Firma dała się poznać, jako wytwórca najprzeróżniejszych aparatów fotograficznych o umiarkowanych cenach, jak również, jako dostawca dużego asortymentu aparatów fotograficznych i obiektywów znanych marek z USA i Europy oraz akcesoriów fotograficznych nie wyłączając sprzętu laboratoryjnego. Początkowo miała swoją siedzibę przy alei West Jackson Boulevard 118. Po wykupieniu w 1905 roku całego majątku firmy James H. Smith & Co. łącznie z jej patentami, markami handlowymi, parkiem maszynowym i narzędziami miała swoją siedzibę przy ulicy East Ontario Street 240-258, gdzie rozpoczęła produkcję ręcznych i statywowych aparatów fotograficznych z linii Ingento, a następnie również ręcznych aparatów fotograficznych z linii Rexo, osiągając wielkie sukcesy. W tym samym czasie firma uruchomiła również swoje przedstawicielstwo w Nowym Jorku przy alei Fifth Avenue 225.



Siedziba firmy sprzed I wojny światowej  
przy ulicy East Ontario Street 240-258 w Chicago, Illinois

**Burke & James Commercial View Camera 5 x 7"  
oraz Improved Seneca View Camera 8 x 10"**

Opracował: Paweł Paciorkiewicz

---

Z początkiem lat dwudziestych ubiegłego wieku firma podupadła. Nabył ją wówczas niejaki George Drucker, który z pomocą Hansa Roderweissa, szefa działu optycznego, przywrócił jej zdolność produkcyjną i finansową. W 1927 roku firma Burke & James, Inc. nabyła od Zeissa spółkę Goerz Optical Co. łącznie z parkiem narzędziowym i prawami do produkcji wszystkich obiektywów Goerza, Meyera i innych obiektywów do wielkoformatowych aparatów. W 1940 roku miała swoją siedzibę przy ulicy West Madison Street 223. Obok wyrobów produkowanych wcześniej oraz z importu pojawiły się nowe wyroby, a wśród nich seria ręcznych i statywowych aparatów fotograficznych z linii Watson, Grover oraz cała gama różnych obiektywów. W latach sześćdziesiątych ubiegłego wieku firma zmieniła lokalizację jeszcze dwukrotnie. Było to najpierw miejsce przy alei South Wabash Avenue 321, a następnie przy ulicy West Lake Street 333. W końcu lat sześćdziesiątych właściciel firmy, George Drucker, odszedł na emeryturę. Wówczas jego firmę zakupiła, znana z produkcji obiektywów i precyzyjnych wielosektorowych migawek centralnych, spółka Ilex Optical Co. z Rochester. Wyroby pod marką Burke & James były produkowane jeszcze tak długo, jak długo przynosiło to korzyści nowym właścicielom. Obydwie firmy upadły w końcu siedemdziesiątych lub na początku osiemdziesiątych lat ubiegłego wieku, prawdopodobnie z powodu defraudacji zaufanych pracowników.

Aparaty fotograficzne B & J z serii Commercial View Cameras były przenośnymi, składanymi, statywowymi aparatami plenerowo-studyjnymi do bardzo wielu zastosowań. Szczególnie zalecano stosowanie ich w reklamie, przemyśle i nauce. Pierwsze aparaty o tej nazwie pojawiły się w połowie lat 40. ubiegłego wieku. Produkowano je w rozmiarach: 4 x 5" (10 x 13 cm), 5 x 7" (13 x 18 cm), 8 x 10" (20 x 25 cm), 11 x 14" (28 x 35,5 cm) i 8 x 20" (20 x 50 cm). Podane wymiary dotyczą oczywiście wy-

**Burke & James Commercial View Camera 5 x 7"**  
**oraz Improved Seneca View Camera 8 x 10"**

Opracował: Paweł Paciorkiewicz

---

miarów materiałów światłoczułych. Początkowo aparaty te miały miechy w kolorze szarym. Później wprowadzono miechy czerwone.

Aparat fotograficzny Commercial View Camera 5 x 7" pana Jerzego pochodzi z dużym prawdopodobieństwem z przełomu lat pięćdziesiątych i sześćdziesiątych ubiegłego wieku. Składa się on ze składanego łoża, czołówki (przedniego standardu), tylnej części z matówką (tylnego standardu) oraz łączącego je ostrosłupowego miecha. Podstawową cechą tego składanego aparatu jest to, że po jego rozłożeniu ustawianie ostrości obrazu odbywa się w wyniku przemieszczania po łożu tylnej jego części z matówką za pomocą precyzyjnego mechanizmu zębatkowego. Największymi zaletami aparatu są pokłony, poziome i pionowe przesuw oraz skręty wokół osi pionowej lub poziomej zarówno czołówki z obiektywem, jak i tylnego standardu z matówką. Wśród innych zalet aparatu należy wymienić:

- podwójny wyciąg miecha wynoszący 21" (53,3 cm),
- metalowe nakładki na łożu zapewniające gładkie przemieszczanie i dokładne wyrównywanie tylnego standardu,
- mocna drewniana konstrukcja aparatu, zapewniająca mniejszą masę wynoszącą 2,95 kg, odporna na zużycie w wyniku zastosowania wszystkich elementów współpracujących wykonanych ze stali, aluminium lub mosiądzu,
- sztywna czołówka, pozwalająca stosować najcięższe obiektywy,
- składany światłochron matówki obejmujący jej pełny wymiar,
- atrakcyjne wykończenie konstrukcji w kolorze srebrno-szarym, miecha w kolorze czerwonym oraz chromowanych lub polerowanych elementów metalowych,
- możliwość łatwego przestawiania tylnej części aparatu w celu wykonywania fotografii w formacie poziomym lub pionowym,

**Burke & James Commercial View Camera 5 x 7"**  
**oraz Improved Seneca View Camera 8 x 10"**

Opracował: Paweł Paciorkiewicz

---

- małe wymiary aparatu po jego złożeniu, wynoszące w zaokrągleniu 14,6 x 29,2 x 24,1 cm.

Oferta obiektywów, migawek, przeróżnych kaset i innych akcesoriów, które fotograf mógł połączyć z aparatem Commercial View Camera 5 x 7" była bardzo duża. Wśród obiektywów i migawek były dostępne:

- szerokokątny Schneider Angulon 4 $\frac{3}{4}$ " (120 mm)/6,8 z powłokami antyodblaskowymi i migawką Compur M-X,
- Schneider Symar 7 $\frac{1}{2}$ " (181 mm)/5,6 z powłokami antyodblaskowymi i migawką centralną Compur M-X synchro,
- Carl Zeiss (Jena) Tessar 8 $\frac{1}{4}$ " (210 mm)/4,5 z migawką Centralną Compound,
- Goerz (Berlin) Dagor 8 $\frac{1}{4}$ " (210 mm)/6,8 z powłokami antyodblaskowymi i migawką centralną Compur M-X oraz
- Gundlach Radar 12" (305 mm)/4,5 z samonapinającą (powtarzalną) migawką centralną Betax.

Oferta w zakresie kaset obejmowała:

- kasety pojedyncze, podwójne i magazynowe na płyty 5 x 7" (13 x 18 cm),
- kasety magazynowe na błony cięte 5 x 7" (13 x 18 cm),
- kasety pozwalające na wykonanie odpowiednio jednego, dwóch, trzech, czterech, sześciu, ośmiu i osiemnastu zdjęć na jednej błonie ciętej 5 x 7" (13 x 18 cm),
- rolkaskety pozwalające na wykonanie 8 zdjęć 2 $\frac{1}{4}$  x 3 $\frac{1}{4}$ " (6 x 8,5 cm) na błonach zwojowych typ 120 COLOROLL,
- kasety pozwalające wykonywać zdjęcia w formacie 4 x 5" (10 x 13 cm) na błonach Polaroid do zdjęć natychmiastowych,
- rolkaskety umożliwiające wykonanie 700 zdjęć 1 x 1 $\frac{1}{2}$ " (25 x 40 mm) na perforowanej błonie zwojowej o szerokości 35 mm, o długości 100 stóp (30,5 m), przewijanej ręcznie,

**Burke & James Commercial View Camera 5 x 7"**  
**oraz Improved Seneca View Camera 8 x 10"**

Opracował: Paweł Paciorkiewicz

---

- rolkasety umożliwiające wykonanie 700 zdjęć 1 x 1½" (25 x 40 mm) na perforowanej błonie zwojowej o szerokości 35 mm, o długości 100 stóp (30,5 m), przewijanej za pomocą napędu elektrycznego o napięciu zasilania 115 V,
- rolkasety umożliwiające wykonanie 1400 zdjęć 1 x ¾" (25 x 19 mm) na perforowanej błonie zwojowej o szerokości 35 mm, o długości 100 stóp (30,5 m), przewijanej ręcznie,
- rolkasety umożliwiające wykonanie 1400 zdjęć 1 x ¾" (25 x 19 mm) na perforowanej błonie zwojowej o szerokości 35 mm, o długości 100 stóp (30,5 m), przewijanej za pomocą napędu elektrycznego o napięciu zasilania 110 V,
- rolkasety umożliwiające wykonanie 600 zdjęć 1⅜ x 1¼" (35 x 32 mm) na nieperforowanej błonie zwojowej o szerokości 35 mm, o długości 100 stóp (30,5 m), przewijanej ręcznie,
- rolkasety umożliwiające wykonanie 600 zdjęć 1⅜ x 1¼" (35 x 32 mm) na nieperforowanej błonie zwojowej o szerokości 35 mm, o długości 100 stóp (30,5 m), przewijanej za pomocą napędu elektrycznego o napięciu zasilania 110 V,
- rolkasety umożliwiające wykonanie 330 zdjęć 2½ x 3¼" (6,5 x 8,5 cm) na nieperforowanej błonie zwojowej o szerokości 70 mm, o długości 100 stóp (30,5 m), przewijanej ręcznie,
- rolkasety umożliwiające wykonanie 330 zdjęć 2½ x 3¼" (6,5 x 8,5 cm) na nieperforowanej błonie zwojowej o szerokości 70 mm, o długości 100 stóp (30,5 m), przewijanej za pomocą napędu elektrycznego o napięciu zasilania 115 V,
- rolkasety umożliwiające wykonanie 660 zdjęć 2½ x 1⅜" (6,5 x 3,5 cm) na nieperforowanej błonie zwojowej o szerokości 70 mm, o długości 100 stóp (30,5 m), przewijanej ręcznie,
- rolkasety umożliwiające wykonanie 660 zdjęć 2½ x 1⅜" (6,5 x 3,5 cm) na nieperforowanej błonie zwojowej o szerokości 70 mm, o długości 100 stóp (30,5 m), przewijanej za pomocą napędu elektrycznego o napięciu zasilania 115 V,

**Burke & James Commercial View Camera 5 x 7"**  
**oraz Improved Seneca View Camera 8 x 10"**

Opracował: Paweł Paciorkiewicz

---

- rolkasety umożliwiające wykonanie 36 zdjęć na standardowych perforowanych błonach zwojowych o szerokości 35 mm, z dołączonym celownikiem lustrzanym,
- rolkasety umożliwiające wykonanie pojedynczych zdjęć 2¼ x 3¼" (6 x 9 cm) na błonie zwojowej Polaroid 2¼ x 3¼" do zdjęć natychmiastowych, współpracujące z poprzecznie przesuwaną tylną częścią aparatu z położenia celowniczego do położenia zdjęciowego, na której znajdował się składany światłochron z matówką i obok niego rolkaset z błoną,
- rolkasety umożliwiające wykonanie pojedynczych zdjęć 3¼ x 4¼" (8,2 x 10,7 cm lub 8 x 10,5 cm) na błonie zwojowej Polaroid 3¼ x 4¼" do zdjęć natychmiastowych, współpracujące z poprzecznie przesuwaną tylną częścią aparatu z położenia celowniczego do położenia zdjęciowego, na której znajdował się składany światłochron z matówką i obok niego rolkaset z błoną.

Aparaty fotograficzne Commercial View Camera 5 x 7" były również wyposażane na życzenie klienta w przesuwany poziomo tył, umożliwiający wykonanie na jednej płycie 5 x 7" dwa zdjęcia obok siebie o wymiarach 3½ x 5" (9 x 13 cm) każde.

W ofercie akcesoriów znalazły się także drewniane płytki podobiektywowe o wymiarach 5¼ x 5¼" (13,3 x 13,3 cm). Na życzenie klientów, firma obsadzała w płytkach podobiektywowych również obiektywy inne niż te, które znajdowały się w ofercie.

Kasety redukcyjne, składany statyw trójnożny oraz skrzynka (walizka) do przenoszenia aparatu fotograficznego, obiektywów, kaset i innych akcesoriów zamykała dostępną paletę akcesoriów.

\*\*\*\*



**Burke & James Commercial View Camera 5 x 7"  
oraz Improved Seneca View Camera 8 x 10"**

Opracował: Paweł Paciorkiewicz

---

Drugim aparatem fotograficznym pana Jerzego jest, widoczny na fotografii, Improved Seneca View Camera 8 x 10" (20 x 25 cm) amerykańskiej firmy Seneca Camera Mnf. Co.



Spółka Seneca Camera Manufacturing Company została założona w 1895 roku w Rochester w stanie Nowy Jork w USA. Zarządzało nią trzech energicznych biznesmenów. Byli to: Frank T. Day, jako prezydent spółki, William C. Whitlock, były nadinspektor w firmie Kodak Camera Works, jako wiceprezydent i Lorin E. Mason, twardy handlowiec, jako sekretarz i skarbnik. Rozbudowali oni firmę nabywając spółki, w 1899 roku Sunart Photo Co. i w 1902 roku Bullard Camera Co. Od tej pory rozwój firmy Seneca Camera Mnf., Co. następował w iście amerykańskim stylu. Spółka co parę lub co kilka lat przenosiła się do coraz to nowszej i większej, połączonej z zakładem, siedziby. Najpierw mieściła się



## Burke & James Commercial View Camera 5 x 7" oraz Improved Seneca View Camera 8 x 10"

Opracował: Paweł Paciorkiewicz



przy ulicy Mill Street 248, w 1900 roku przy ulicy Court Street 160, w 1903 roku przy ulicy South Clinton 761, w 1910 roku przy ulicy State Street 299 i w 1917 roku przy alei Central Avenue, gdzie zmieniała jeszcze kilka razy lokalizacje. Spółka dała się poznać nie tylko z produkcji różnego rodzaju prostych aparatów fotograficznych dla każdego, ale również z dużych aparatów statywowych plenerowych i plenerowo-studyjnych, aparatów stereoskopowych oraz szerokiej gamy akcesoriów fotograficznych.

Na marginesie warto wyjaśnić skąd wzięła się nazwa spółki. Pochodzi ona od nazwy plemienia Indian Seneka (po indiańsku wymawianej Seh-Ne-kah) oznaczającej w ich własnym języku ludzi z gór. Plemię to, zamieszkujące kiedyś obecny stan Nowy Jork, było jednym z członków Konfederacji Irokezów. Konfederacja ta obejmowała sześć plemion: Kajugów, Mohawk, Oneida, Onondagów, Seneka i Tuskarorów, które na przełomie XVI i XVII wieku zjednoczyły się w walce przeciwko ekspansji białego człowieka.

Wybór takiej nazwy dla firmy oraz reklamowanie własnych aparatów fotograficznych, trzymany często w rękach Indian Seneka, okazał się świetnym chwytem handlowym.

**Burke & James Commercial View Camera 5 x 7"  
oraz Improved Seneca View Camera 8 x 10"**

Opracował: Paweł Paciorkiewicz



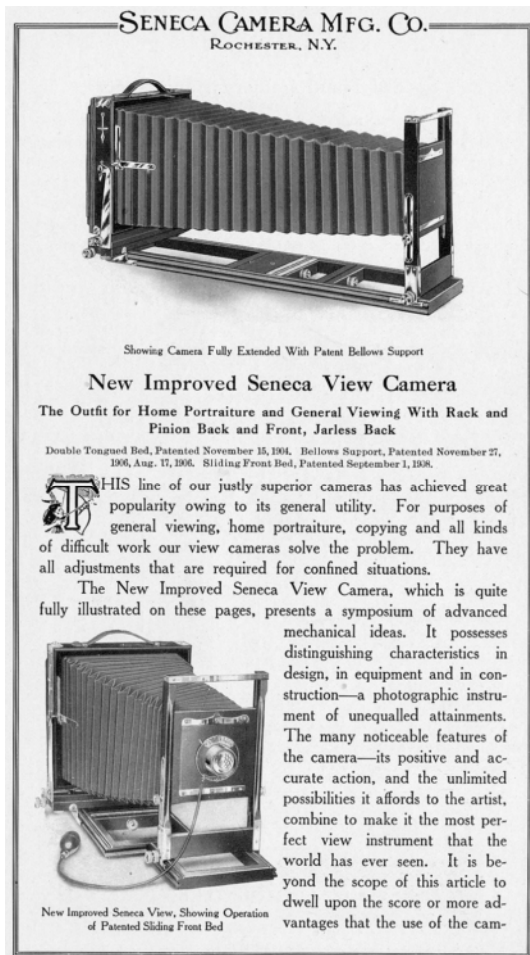
Szczyt rozwoju spółka Seneca Camera Mnf., Co. osiągnęła w 1910 roku, kiedy stała się jednym z największych i niezależnych wytwórców aparatów fotograficznych w USA. Mimo tak wspaniałych osiągnięć, w 1924 roku, sprzedano spółkę firmie Conley Camera Co., która z kolei stała się wkrótce filią firmy Sears Roebuck & Co. W 1926 roku Seneca całkowicie zniknęła z rynku.

Aparaty fotograficzne o nazwie Improved Seneca View Camera były statywowymi, przenośnymi, składanymi, plenerowo-studyjnymi aparatami o bardzo szerokim zastosowaniu, produkowanymi w latach od 1906 do 1923 roku. Wykonywano je w wersji czarnej i brązowej, w rozmiarach: 5 x 7" (13 x 18 cm), 5 x 8" (13 x 20 cm), 6½ x 8½" (16,5 x 21,5 cm), 8 x 10" (20 x 25 cm), 11 x 14" (28 x 35,5 cm), 14 x 17" (35,5 x 43 cm) i 17 x 20" (43 x 50 cm). Aparat fotograficzny pana Jerzego, reprezentuje model przystosowany do wykonywania zdjęć na materiale światłoczułym

## Burke & James Commercial View Camera 5 x 7" oraz Improved Seneca View Camera 8 x 10"

Opracował: Paweł Paciorkiewicz

o wymiarach 8 x 10" (20 x 25 cm). W skład aparatu wchodzi: składane łożo, przedni i tylny standard oraz łączący je ostrosłupowy miech. Charakterystyczną cechą aparatu jest możliwość ustawiania ostrości obrazu za pomocą zarówno tylnego, jak i



przedniego standardu, przemieszczanych po łożu w obydwu przypadkach za pomocą precyzyjnego mechanizmu zębatkowego. Czołówka aparatu może być przemieszczana w kierunku pionowym, natomiast tylny standard może być odchylany od poziomu lub od pionu za pomocą odpowiednich śrub. W wersji ulepszonej, o nazwie New Improved Seneca View, produkowanej w tym samym okresie, dzięki trzyczęściowemu łożu było możliwe uzyskanie najdłuższego wyciągu miecha. Elementy łoża były skręcane ze sobą za pomocą śrub motylkowych, a ich konstrukcja pozwalała na poprzeczne przemieszczanie przed-

niego jego fragmentu razem z czołówką. Inne cechy aparatu to:

- wyciąg miecha na długość ogniskowej wynoszący 29½" (75 cm),
- stabilna, mahoniowa, bejcowana i lakierowana na kolor hebanu konstrukcja aparatu o masie 3,18 kg, wzmocniona nitkowanymi okuciami i wyposażona w mosiężne elementy współpracujące,
- wsporniki miecha zapewniające lepszą jego sztywność,



**Burke & James Commercial View Camera 5 x 7"**  
**oraz Improved Seneca View Camera 8 x 10"**

Opracował: Paweł Paciorkiewicz

---

- możliwość łatwego przestawiania tylnej części aparatu w celu wykonywania fotografii w formacie poziomym lub pionowym,
- wymiary płytki podobiektywowej wynoszące w przybliżeniu:
  - 12,2 x 12,1 cm w 1906 roku
  - 11,9 x 12,1 cm w 1911 roku
  - 14,3 x 14,6 cm w 1918 roku
- wymiary aparatu po złożeniu wynoszące w zaokrągleniu 11,4 x 30,5 x 36,8 cm.

Aparat fotograficzny Improved Seneca View Camera 8 x 10" był dostarczany z następującymi obiektywami i migawkami:

- Rapid Rectilinear Lens z migawką centralną Duo Double Valve Shutter,
- Rapid Rectilinear Lens z migawką centralną „Autic” Automatic Shutter,
- Seneca Three-focus Convertible Lens 1:8 z migawką centralną „Autic” Automatic Shutter,
- Wollensak Anastigmat No.4 Lens 1:6,8 z migawką centralną „Autic” Automatic Shutter,
- Series II, Velostigmat Anastigmat No.6 Lens z migawką centralną Duo Double Valve Shutter.

W wyposażeniu aparatu znajdowały się również:

- kasety podwójne na płyty,
- kasety redukcyjne zmieniające format,
- przesuwany poziomo tył aparatu, umożliwiający wykonanie dwóch zdjęć obok siebie na jednej płycie,
- statyw trójnożny,
- różne skrzynki (walizki) do przenoszenia aparatu wraz z płytami i innymi akcesoriami.

Aparat fotograficzny Improved Seneca View Camera pana Jerzego po przeróbce jest wyposażony w dobrej klasy, pochodzący

**Burke & James Commercial View Camera 5 x 7"  
oraz Improved Seneca View Camera 8 x 10"**

Opracował: Paweł Paciorkiewicz

---

według jego właściciela z 1954 roku, bardzo rzadki obiektyw Kodak Portrait Lens 305 mm (12")/4,8 z wielosektorową, wysokiej klasy migawką centralną Ilex No.5 Universal Synchro Shutter. Ponadto, pan Jerzy wyposażył swój aparat w obiektywy o ogniskowych: 90, 150, 165, 210 i 250 mm oraz w kasety na różne rozmiary materiałów światłoczułych. Tym sposobem, tradycyjny, stary, piękny, zabytkowy aparat fotograficzny Improved Seneca View Camera, w pełni tego słowa znaczeniu, ponownie zasłużył na określenie:

**IMPROVED**



**Burke & James Commercial View Camera 5 x 7"**  
**oraz Improved Seneca View Camera 8 x 10"**

Opracował: Paweł Paciorkiewicz

---

Bibliografia:

- [www.bigorrin.org/seneca](http://www.bigorrin.org/seneca)
- [www.butkus.org](http://www.butkus.org)
- [www.camerapedia.wikia.com](http://www.camerapedia.wikia.com)
- [en.wikipedia.org](http://en.wikipedia.org)
- [www.historiccamera.com](http://www.historiccamera.com)
- [lommen9.home.xs4all.nl/Burke](http://lommen9.home.xs4all.nl/Burke)
- [www.piercevaubel.com](http://www.piercevaubel.com)

Warszawa, 27 października 2013 roku

Paweł Paciorkiewicz